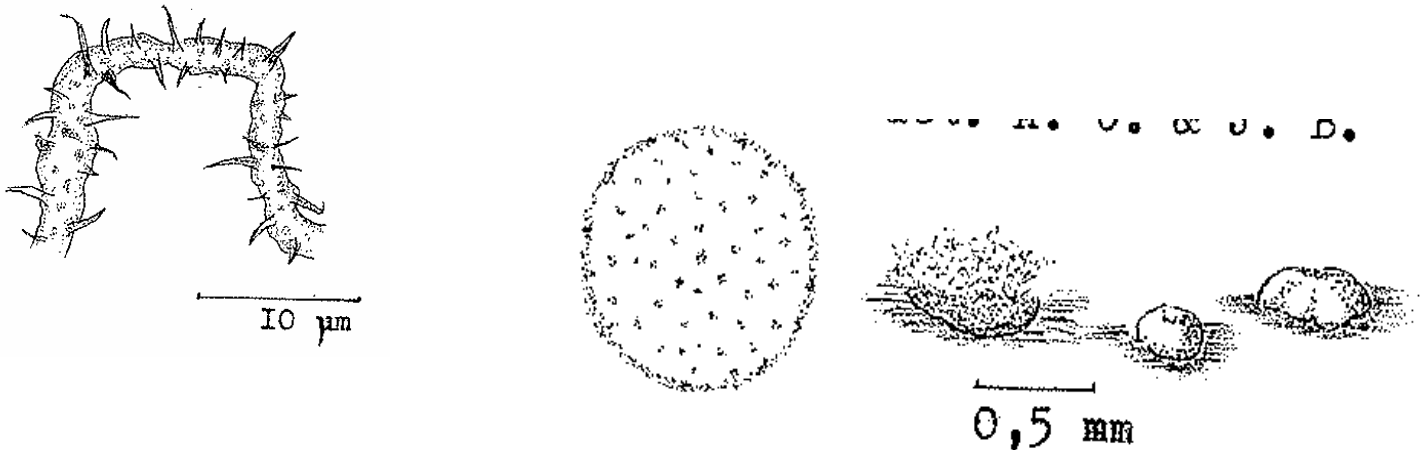


Perichaena chrysosperma (Curr.) List.

(85) La Roche-sur-Yon, jardin, sur rameaux morts de conifère tombés à terre.

Leg. A. Crusson 25-11-2009, det. A. C. et J. B.



Sporocarpes hémisphériques, ombiliqués au centre, brun-noir, Ø 0,3-0,5 mm, la plupart pratiquement disparus. Il ne reste plus que quelques pelotons jaune d'or du capillitium, qui ternissent vite et disparaissent eux-mêmes en quelques jours.

Capillitium jaune clair en L.T., à brins grêles irrégulièrement cylindriques, Ø 2,5-3,5 µm, munis de longues épines, lg. 3,2-4,25 µm.

Spores rondes, jaune pâle en LT., finement verruqueuses, Ø 9-10 (10,5) µm.

L'aspect du capillitium et la dimension des spores sont caractéristiques de l'espèce.

D'après les auteurs, l'espèce est rarement récoltée dans la nature du fait de son évanescence ; par contre on l'obtient assez aisément en chambre humide.

Littérature consultée :

Cetto 1245

Emoto pl. 27

Hagiwara p. 49

Ing p. 118

Lado et Pando p. 252

Lister pl. 184

Martin et Alex. pl. VII

Nannenga-Brem. p. 94

Neubert et al. T I, p. 205

Thind p. 133

Torrend p. 90

Hagelstein p. 260

Farr (true slim molds) pp. 22,58

(Fl. neotrop.) pp. 61-66

Remarque : *Perichaena vermicularis* a également un capillitium épineux, mais il est réticulé et les épines sont moins longues, plus fines ; d'autre part, les spores sont en moyenne plus grandes. Voir Neubert et al. T. I p. 210;

Jacques BOIFFARD